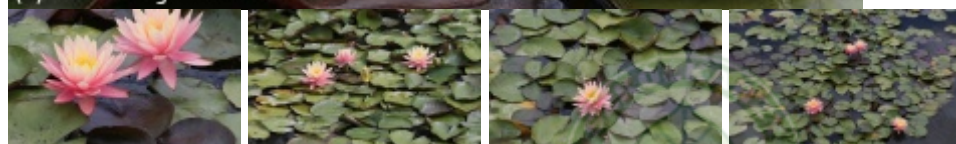


Nymphaea 'Sunny Pink'

grzybienie 'Sunny Pink'



(C) fot. Grzegorz Falkowski



Uznawana za jedną z najpiękniejszych uprawianych u nas odmian lilii wodnych, o dużych, różowych, bardzo egzotycznych i pachnących kwiatach. Nie wypiętrza się, jej liście zawsze leżą na wodzie, przez co kwiaty są pięknie wyeksponowane. Odmiana uzyskana przez Kirka Strawna w 1997 r. Bylina wodna, tworząca na dnie zbiorników grube kłaczka, z których wyrastają unoszące się na powierzchni wody liście i kwiaty. Liście zielone, młode z brązowymi plamami znikającymi w trakcie dojrzewania, skórzaste, jajowate lub kolisty, o średnicy do 20 cm, u nasady głęboko wcięte. Wewnątrz ogonków liściowych i szypuł kwiatowych znajdują się liczne komory powietrzne. Kwitnie od czerwca do końca lata. Kwiaty mają do 15 cm średnicy, są zbudowane z licznych, różowomorelowych, czółenkowatych płatków korony otaczających żółte pręciki i słupki. Kwiaty otwierają się tylko w ciągu dnia, kwitną przez kilka dni zamykając się na noc. Roślina preferuje wody spokojne, najlepiej z dala od fontann czy kaskad, stanowiska nasłonecznione. Głębokość sadzenia 40-100 cm. W zbiornikach naturalnych rośliny trzeba wyjąć z pojemników i karpę (kłaczka) przymocować do dna np. metalowym hakiem. Po zakorzenieniu hak będzie można usunąć, a rośliny w naturalny sposób będą mogły swobodnie rozrastać się. W oczkach wyłożonych folią rośliny należy sadzić do dużych pojemników o objętości przynajmniej 45-60 l (nie muszą być ażurowe), lub do jutowych worków wypełnionych ciężkim, gliniastym podłożem (mieszanka gliny, ziemi i piasku). Górną powierzchnię pojemnika lub worka należy zasypać ciężkim i dobrze przepuszczalnym materiałem - żwirem, drobnymi kamieniami lub grysem. Rośliny sadzone w zbyt małym pojemniku lub za mało obciążonym mogą po rozrośnięciu się wypływać na powierzchnię. Problem w uprawie mogą stanowić niektóre gatunki ryb żyjące w zbiornikach wodnych, np. amury, które chętnie zjadają młode, wyrastające liście oraz większe karpie, które wykopują z dna słabo zakorzenione rośliny. Czasami na liściach mogą masowo występować mszyce. Można się ich pozbyć nie używając środków chemicznych poprzez splukiwanie z powierzchni liści silnym strumieniem wody. Nenufary sprzyjają tworzeniu równowagi biologicznej zwłaszcza w sztucznych zbiornikach, stawach, sadzawkach, zalewach. Pływające po powierzchni lustra wodnego liście ograniczają nagrzewanie się wody i rozwój glonów, produkują tlen i napowietrzają wodę,

wykazują właściwości fitoremediacyjne, mają zdolność pobierania i zatrzymywania szkodliwych substancji zanieczyszczających wody.

autorzy opisu tekstowego: Grzegorz Falkowski; Związek Szkółkarzy Polskich

grupa roślin	byliny
grupa użytkowa	byliny
forma	bylina
barwa liści (igieł)	wielobarwne, pstre lub obrzeżone ciemnozielone
zimozieloność liści (igieł)	liście opadające na zimę
rodzaj kwiatów	półpełne
barwa kwiatów	różowe
pora kwitnienia	czerwiec lipiec sierpień wrzesień
nasłonecznienie	stanowisko słoneczne
wilgotność	podłoże podmokłe (bagienne, nadwodne, wodne)
walory	pachnące kwiaty ozdobne z kwiatów ozdobne z liści/igieł
zastosowanie	ogrody wodne i bagienne
strefa	4

autorzy opisu tabelarycznego: Grzegorz Falkowski; , Związek Szkółkarzy Polskich;