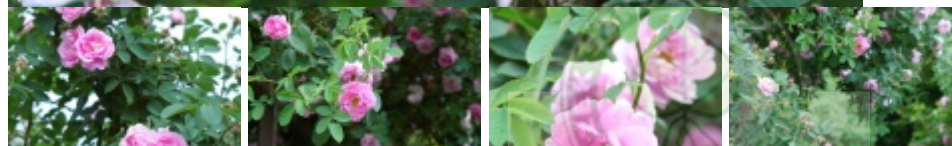


Rosa 'Hurdal'

róża 'Hurdal'

Grupa Alba

Synonim łaciński: *Rosa 'Hurdalsrosen'*



Jedna z najwcześniej kwitnących i osiągających największe rozmiary róż parkowych. Pochodzi z Niemiec, z Giessen, ale nazwa związana jest z norweską doliną Hurdalen, gdzie odmiana trafiła około 150 lat temu (przypuszczalnie 1858). W Norwegii rozpowszechniła się dzięki swojej wysokiej mrozoodporności, żywotności, długowieczności, tolerancji na choroby. Krzewy rosną intensywnie, osiągają nawet 3 m, przy szerokości ok. 2,5 m. Pokrój luźny, u rosnących w naturalny sposób egzemplarzy, podlegających tylko cięciu sanitarnemu, pędy rozgałęzione są głównie w górnej części, a dół krzewu pozostaje ażurowy. Pędy długie, wzniesione, w młodym wieku sino- lub jasnooliwkowe, potem szare lub szarobrunatne, czasem o sinym odcieniu. Szczyty pędów z pąkami kwiatowymi są charakterystycznie ogruczolone. Starsze pędy grubsze, pozbawione kolców i łukowato wygięte. Liście o subtelnej, sinozielonej barwie, duże, pokryte woskowym nalotem, wyraźnie piłkowane, osadzone na prawie pozbawionych kolców pędach. Liście zwykle długo się utrzymują w jesieni, ale rzadko przebarwiają się – sporadycznie na żółto. Kwiaty różowe, półpełne, szalkowate, luźno zbudowane, po rozwinięciu otwarte, dość duże, o średnicy ok. 8 cm, skupione po kilka na szczytach krótkich pędów osadzonych na starszych, co najmniej ubiegłorocznych gałązkach. Lekko pachną, wabią pszczoły i inne owady. Odmiana kwitnie już od końca maja, przez 3-4 tygodnie. Kwitnienie nie powtarza się, za wyjątkiem pojedynczych kwiatów latem. Zawiązuje ogruczolone, ceglasczerwone, jajowate, dość duże owoce. Owoce pojawiają się ze zmienną obfitością, przeważnie niezbyt licznie. Mogą służyć do podobnych celów jak u innych gatunków róż - na herbaty, konfitury, wino. Krzewy mogą rosnąć na własnych korzeniach. Odmiana jest tolerancyjna na mniej zasobne podłoże, niedobory wody i zasolenie, ale najlepiej rośnie na zasobnych glebach. Odpowiednia na stanowiska w pełnym słońcu i w półcieniu. Wybitnie mrozoodporna i dość tolerancyjna na choroby. Krzewy nie wymagają okrywania na zimę, ani chemicznej ochrony przed chorobami. Wskazane cięcie sanitarne i odmładzające co kilka lat, ewentualnie lekkie ciecie formujące. Doskonała róża parkowa w większych ogrodach, również

zabytkowych. Do sadzenia pojedynczo, w niedużych grupach, po kilka, w pobliżu innych krzewów, na tle trawnika, w swobodnych kompozycjach. Dobrze prezentuje się wśród bylin, roślin jednorocznych, niedużych krzewów liściastych. W rzędzie lub grupie sadi się rośliny co 2-2,5 m.

autorzy opisu tekstowego: Marta Monder; Związek Szkółkarzy Polskich

pochodzenie	wprowadzenie do handlu: ok. 1858 Niemcy / Norwegia
grupa roślin	róże
grupa użytkowa	róże parkowe
forma	krzew
siła wzrostu	wzrost typowy dla gatunku
pokrój	krzewiasty wyprostowany krzewiasty rozłożysty
docelowa wysokość	od 2 m do 3 m
barwa liści (igieł)	jasnozielone
zimozieloność liści (igieł)	liście opadające na zimę
rodzaj kwiatów	półpełne pachnące kwiatostan
barwa kwiatów	różowe
pora kwitnienia	czerwiec czerwone
owoce	pomarańczowe ozdobne ozdobne i jadalne
pora owocowania	sierpień wrzesień
nasłonecznienie	stanowisko półcieniste stanowisko słoneczne
wilgotność	podłoże umiarkowanie wilgotne
rodzaj gleby	przebiegła ogrodowa
walory	jadalne owoce ozdobne owoce pachnące kwiaty ozdobne z kwiatów



	ogrody przydomowe
	parki
	zieleń publiczna
zastosowanie	ogrody skalne
	kompozycje naturalistyczne (parki i ogrody)
	w grupach
	soliter (pojedynczo)
	owoce na przetwory
strefa	5

autorzy opisu tabelarycznego: Marta Monder; , Związek Szkółkarzy Polskich;

