

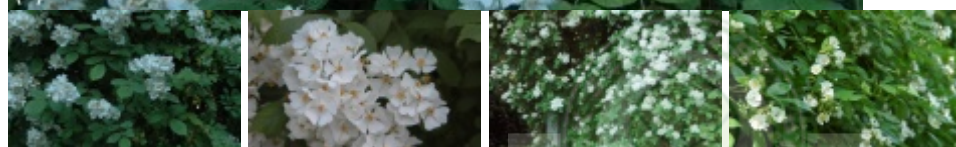
# Rosa multiflora

róża wielokwiatowa

Synonim łaciński: *Rosa intermedia* Carr.



(C) fot. Monika Pawlonka



Róża wielokwiatowa przybyła do Europy z Dalekiego Wschodu w 1781 roku. W XVIII wieku stała się jednym z najcenniejszych gatunków róż o licznych odmianach botanicznych i uprawnych. W drugiej połowie XIX wieku miała ogromne znaczenie w hodowli nowych odmian i grup. Wśród nich są najczęściej silnie rosnące róże pnące o drobnych kwiatach zebranych w bukiety, bardzo obficie kwitnące, nierzadko tworzące ozdobne owoce. Starsze odmiany kwitły raz w roku, dziś spotyka się odmiany tego typu powtarzające kwitnienie. Z jej udziałem powstała również jedna z podstawowych niegdyś grup róż – wielokwiatowych *Rosa polyantha* (1875) – obficie kwitnących i powtarzających kwitnienie w sposób ciągły do jesieni, co wówczas było ogromnym osiągnięciem. Ponadto do dziś, zarówno gatunek, jak i liczne odmiany, wykorzystywane są w szkółkarstwie jako podkładki dla odmian róż ze wszystkich grup uprawnych, głównie pnących i rabatowych. Gatunek bardzo zmienny. Krzewy rosną intensywnie, są bardzo gęste, przeważnie dorastają do około 3 m wysokości i takiej samej średnicy, ale wspinając się na naturalne podpory mogą osiągać znacznie większą wysokość. Kwiaty małe, pachnące, średnicy 2-3 cm, białe, rzadziej lekko zaróżowione, zebrane w wielokwiatowe wiechy. Kwitnie na przełomie czerwca i lipca, bardzo obficie, na ubiegłorocznych pędach. Owoce czerwone, gładkie, drobne, wielkości grochu, bez kielicha, dojrzewające w sierpniu i wrześniu, bardzo ozdobne. Liście zmiennej wielkości, dość duże, 7-9 listkowe, zwykle błyszczące, świeżozielone. Listki są odwrotnie jajowate lub eliptyczne, piłkowane, nagie lub owłosione, jesienią długo utrzymujące zieloną barwę, czasem zmieniającą się na pomarańczowoczerwoną. Pędy długie, zwisające lub wspinające, zielone lub brązowe, o średniej wielkości zakrzywionych licznych kolcach, osiągają do 4-7 m długości. Bez podpór pędy przewieszają się łukowato i są splątane. Zazwyczaj krzewy nie przemarzają, uszkodzenia zdarzają się tylko podczas surowych sezonów zimowych. Po przycięciu regenerują szybko. Odporność na choroby dobra, ale zdarza się, że krzewy są porażane przez mączniaka prawdziwego i czarną plamistość. Najlepiej rosną na żyznych, dobrze uprawionych glebach, ale tolerują słabsze, suchsze i kwaśne. Tolerują także zanieczyszczenie powietrza w miastach. Stanowisko

powinno być słoneczne, jednak mogą rosnąć w półcieniu, zwłaszcza gdy za podpory służą niskie drzewa o luźnej koronie. Nie wymagają cięcia, z wyjątkiem cięcia sanitarnego i czasami odmładzającego. Owoce stanowią pokarm dla ptaków, a także materiał bukiciarski (również odmiany). Gatunek stosowany jako róża parkowa i pnąca w zieleni miejskiej, w parkach i ogrodach, w założeniach o charakterze naturalistycznym, sadzony w formie żywopłotów nieformowanych, grupowo i pojedynczo, przy podporach naturalnych (drzewa, skały), w pobliżu zbiorników wodnych. Doskonale komponuje się z różnymi gatunkami krzewów i drzew liściastych, iglastych, bylin oraz roślin sezonowych. Rozstawa sadzenia zależy od zastosowania i warunków: przeciętnie jako róża parkowa co 1,5-2 m, na żywopłoty gęściej, jako róża czepna pojedynczo lub co 1,5 m.

autorzy opisu tekstowego: Marta Monder; Związek Szkółkarzy Polskich

zasięg geograficzny	Chiny, Japonia, Półwysep Koreański
pochodzenie	pierwsza publikacja: Carl Peter Thunberg 1784; wprowadzenie do handlu: ok. 1810
grupa roślin	róże
grupa użytkowa	róże czepne (pnące) róża parkowe
forma	krzew
siła wzrostu	roślina szybkorosnąca
pokrój	pnące przewisający (płaczący, zwisty)
docelowa wysokość	od 2 m do 3 m
barwa liści (igieł)	jasnozielone ciemnozielone
zimozieloność liści (igieł)	liście opadające na zimę
rodzaj kwiatów	pojedyncze
barwa kwiatów	kremowe białe różowe
pora kwitnienia	czerwiec lipiec
owoce	czerwone pomarańczowe ozdobne kuliste
pora owocowania	sierpień wrzesień



nastłonecznienie	stanowisko półcieniste stanowisko słoneczne
wilgotność	podłoże umiarkowanie wilgotne roślina tolerancyjna
rodzaj gleby	przeziębna ogrodowa
walory	ładne jesienne zabarwienie odporność na zanieczyszczenia ozdobne owoce pachnące kwiaty ozdobne z kwiatów ozdobne z liści/igieł roślina kolczasta lub ciernista
zastosowanie	ogrody przydomowe parki zieleń publiczna roślina okrywowa ogrody orientalne kompozycje naturalistyczne (parki i ogrody) suche bukiety w grupach soliter (pojedynczo)
strefa	6a



autorzy opisu tabelarycznego: Marta Monder; , Związek Szkółkarzy Polskich;

## **Producenci *Rosa multiflora* w Polsce**

BOJANOWSKI Michał Szkółka Drzew i Krzewów Ozdobnych i Zalesieniowych  
 KRYT M.M. Młody Materiał Szkółkarski Marcin KRYT  
 PIASECZNA Karolina Gospodarstwo Szkółkarskie sadzonkiwp9.pl