

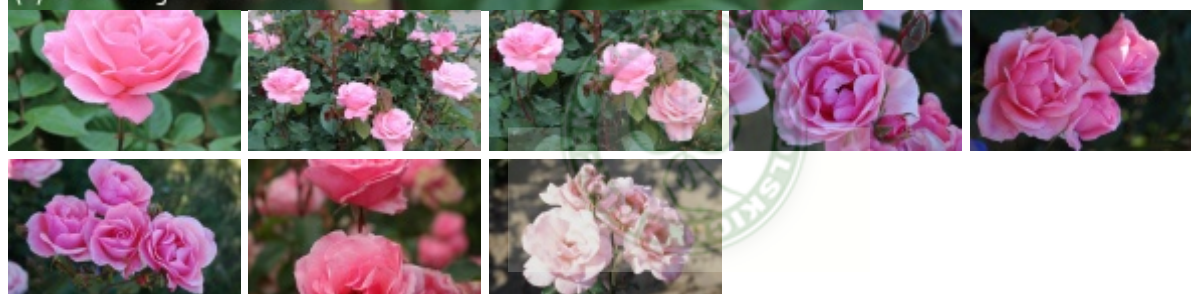
Rosa 'Queen Elizabeth'

róża 'Queen Elizabeth'

Synonim łaciński: *Rosa THE QUEEN ELIZABETH ROSE*



(C) fot. Grzegorz Falkowski



Jedna z najcenniejszych róż wielokwiatowych o długim okresie kwitnienia. Pomimo, że została wyhodowana w połowie XX wieku, ciągle zachwyca swoim pięknem i jest łatwo dostępna w sprzedaży. Szkółki oferują ją zarówno w postaci tradycyjnego krzewu, jak i w eleganckiej formie piennej. Uzyskała ją w 1951 roku amerykański hodowca róż Walter Lammers. Odmiana zadebiutowała w 1954 r., zdobywając złoty medal na wystawie róż w Portland. W kolejnych latach 'Queen Elizabeth' otrzymała jeszcze ponad 10 prestiżowych wyróżnień i medali podczas konkurów i wystaw organizowanych na całym świecie. Jej rodzicami są odmiany 'Charlotte Armstrong' i 'Floradora'. Roślina tworzy okazałe krzewy o grubych, wyprostowanych pędach, pokrytych cierniami, oraz atrakcyjnych liściach – dużych, skórzastych, ciemnozielonych, z wierzchu błyszczących. Krzewy dorastają do 1-2 m wysokości. Pąki kwiatowe zawiązują się na szczytach pędów w liczbie zwykle od 3 do 5. Kwiaty w pąkach są szlachetne, ostre, mają około 5,5 cm wysokości, otwierają się w początkowo miseczkowate, potem płaskie, półpełne kwiaty, zbudowane z 30 (maksymalnie 40) płatków. Płatki są czysto różowe, o lekko pofalowanych brzegach, ułożone w formie rozety. W pełni rozwinięte mają do 10 cm średnicy, wydzielają przyjemny, delikatny, słodkawy zapach. Krzew zakwita w czerwcu, powtarzając kwitnienie aż do października. Najlepiej rośnie na glebach żyznych, piaszczysto-gliniastych, umiarkowanie wilgotnych, przepuszczalnych. Wymaga pełnego nasłonecznienia, wystawy południowej. Podlewanie krzewów w okresie suszy oraz obcinanie przekwitłych kwiatów sprzyja obfitemu i długotrwałemu kwitnieniu. Zdrowe liście długo utrzymują się na pędach dzięki tolerancji na choroby grzybowe, zwłaszcza na mączniaka prawdziwego i czarną plamistość. Koczony jesienią krzewy dobrze zimują w warunkach klimatycznych polski. Odmiana bardzo ceniona przez miłośników róż, polecana

do sadzenia na rabatach, kwietnikach, klombach, w ogrodach prywatnych, osiedlowych oraz zieleni miejskiej i osiedlowej. Doskonale nadaje się do tworzenia jednorodnych grup oraz kompozycji z innymi krzewami i bylinami.

autorzy opisu tekstowego: Grzegorz Falkowski; Związek Szkółkarzy Polskich

pochodzenie	odkrywca, hodowca (selekcjoner): Walter Lammers, 1951 r., USA
grupa roślin	róże
grupa użytkowa	róże wielokwiatowe
forma	krzew
siła wzrostu	wzrost typowy dla gatunku
pokrój	krzewiasty wyprostowany
docelowa wysokość	od 1 m do 2 m
barwa liści (igieł)	ciemnozielone
zimozieloność liści (igieł)	liście opadające na zimę
rodzaj kwiatów	półpełne
barwa kwiatów	różowe
pora kwitnienia	czerwiec lipiec sierpień wrzesień październik
nasłonecznienie	stanowisko słoneczne
wilgotność	podłoże umiarkowanie wilgotne
ph podłoża	odczyn lekko kwaśny do obojętnego
rodzaj gleby	przeciętna ogrodowa gliniasta
walory	ozdobne z kwiatów roślina kolczasta lub ciernista
zastosowanie	ogrody przydomowe parki zieleń publiczna rabaty kwiaty cięte ogrody osiedlowe w grupach



autor opisu tabelarycznego: Magdalena Tomżyńska, TOMŻYŃSKI Szkółka Roślin;

Producenci *Rosa* 'Queen Elizabeth' w Polsce

CIEPŁUCHA Gospodarstwo Szkółkarskie
DAMMERA Wanda Jąkalska Szkółka Roślin Ozdobnych
FRUCTOPLANT Sp. z o.o.
HAJDROWSKI Bogdan Szkółka Krzewów Ozdobnych i Róż

