

Rosa TOMMELISE 'Kortenay'

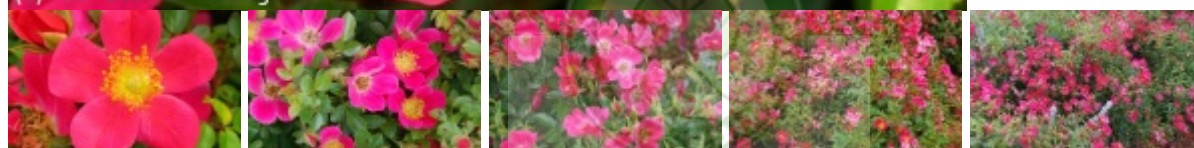
róża TOMMELISE 'Kortenay'

Grupa Shrub (Modern shrub)

nazwa handlowa: Rosa TOMMELISE nazwa hodowlana: Rosa 'Kortenay' Synonim łaciński: Rosa HERTFORDSHIRE 'Kortenay'



(C) fot. Gabriel Tomżyński



Niewielka róża parkowa i okrywowa ceniona za długie, bardzo obfite kwitnienie oraz podwyższoną odporność na niesprzyjające warunki uprawy. Nazwa odmianowa po przetłumaczeniu odnosi się do bajkowej postaci - Calineczki. Krzewy tworzą jasnoczerwone kwiaty o różowiejących w miarę rozwoju płatkach. Kwiaty są pojedyncze, małe, o średnicy do 3 cm, zebrane w bardzo duże, silnie rozbudowane kwiatostany liczące po 20-30 kwiatów, prawie nie pachnące. Krzewy kwitną bardzo obficie, w drugiej połowie czerwca są prawie w całości pokryte kwiatami. Później kwitnienie jest słabsze, ale powtarza się do późnej jesieni. Bardzo kolczaste, zielone pędy są sztywne, proste, wzniesione, lekko pochylone na boki. Liście jasnozielone, małe, lekko błyszczące, gęsto pokrywające pędy. Krzewy bardzo gęste, rozłożyste, pokrywające szczelnie powierzchnię terenu, osiągają wysokość około 50 cm przy szerokości około 70 cm. Odmiana o niewielkich wymaganiach uprawowych. Krzewy na zimę powinny być ściółkowane grubszą warstwą kory. Odmiana tolerancyjna na choroby grzybowe, chociaż w wilgotne lata często porażane przez czarną plamistość. Wiosną cięcie nie jest konieczne, co 3-4 lata warto skrócić pędy i odmłodzić krzewy. Po kwitnieniu nie przycina się kwiatostanów, płatki osypują się same nie szpecąc krzewów, a nowe kwiaty pojawiają się szybko. Krzewy tolerują częściowe zacienienie, okresy niedoboru wody, słabsze gleby. Odmiana o uniwersalnych możliwościach zastosowania. Krzewy sadi się jako okrywowe w zieleni miejskiej, w pasach przyulicznych, na miejskich rabatach, także pod drzewami o świetlistych koronach, a ponadto w parkach, ogrodach przydomowych, w jednolitych kompozycjach lub wraz różnymi gatunkami roślin: jednorocznymi, bylinami, trawami, krzewami liściastymi i iglastymi, w ogrodach skalnych, na podwyższonych rabatach, murkach, przy schodach i w pojemnikach. Atrakcyjne są formy okulizowane na pniu. Przeciętą gęstość sadzenia 7-8 sztuk na m².

autorzy opisu tekstowego: Marta Monder; Związek Szkółkarzy Polskich

pochodzenie	pierwsza publikacja: W. Kordes' Söhne 1989 katalog szkółki W. Kordes' Söhne; odkrywca, hodowca (selekcjoner): W. Kordes' Söhne Niemcy; wprowadzenie do handlu: 1991
grupa roślin	róże
grupa użytkowa	róże okrywowe róże parkowe
forma	krzew
siła wzrostu	wzrost typowy dla gatunku
pokrój	płożący krzewiasty rozłożysty
docelowa wysokość	od 0,5 m do 1 m
barwa liści (igieł)	ciemnozielone
zimozieloność liści (igieł)	liście opadające na zimę
rodzaj kwiatów	pojedyncze kwiatostan
barwa kwiatów	czerwone różowe
pora kwitnienia	czerwiec lipiec sierpień wrzesień październik
nasłonecznienie	stanowisko półcieniste stanowisko słoneczne
wilgotność	podłoże umiarkowanie wilgotne roślina tolerancyjna
rodzaj gleby	przeiętna ogrodowa
walory	ozdobne z kwiatów ozdobne z liści/igieł roślina kolczasta lub ciernista



	ogrody przydomowe
	parki
	zieleń publiczna
	roślina okrywowa
zastosowanie	ogrody skalne
	kompozycje naturalistyczne (parki i ogrody)
	rabaty
	pojemniki, balkony, tarasy
	w grupach
	soliter (pojedynczo)
strefa	6a

autorzy opisu tabelarycznego: Marta Monder; , Związek Szkółkarzy Polskich;

