

# *Hydrangea serrata* AVELROZ 'Dolmyf'

hortensja piłkowana AVELROZ 'Dolmyf'

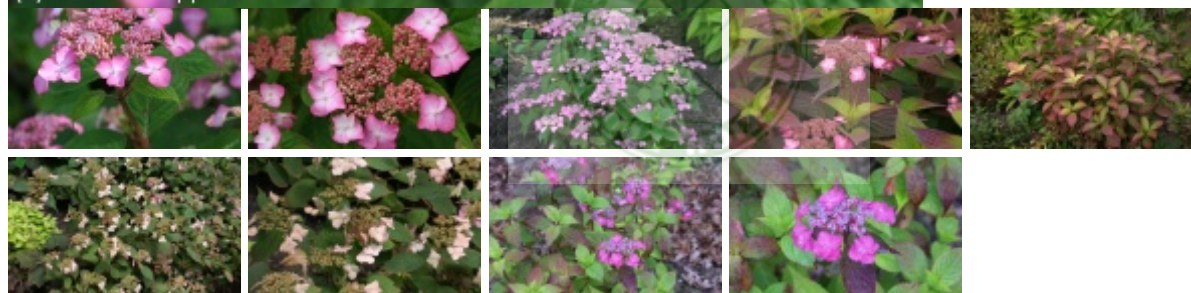
Grupa Lacecap

nazwa handlowa: *Hydrangea serrata* AVELROZ nazwa hodowlana: *Hydrangea serrata* 'Dolmyf'

Synonim łaciński: *Hydrangea serrata* 'Rosa Passatwind'



(C) fot. Plantipp BV



Odmiana francuska z 2004 roku, powtarzająca kwitnienie i ładnie przebarwiająca się jesienią, uzyskana przez cenionych hodowców i kolekcjonerów hortensji, Marie-France Doll i Yves Dolla z La Forêt-Fouesnant, zarejestrowana i dystrybuowana przez firmę SAPHO z Francji. Krzew jest zaokrąglony, niski i gęsty, 0,8-1,2 m średnicy, z dekoracyjnymi purpurowobrązowymi pędami. Kwitnie obficie od połowy czerwca do lipca, a w końcu lata powtarza kwitnienie na młodych, tegorocznych pędach (remontantka). Zwykle zakwita o 1-2 tygodni wcześniej od odmian *H. macrophylla*. Liście są szerokoeliptyczne, matowe, brzegiem piłkowane, o dość mocnej strukturze, z wypukłą nerwicą i czerwopurpurowymi ogonkami. Młode liście wiosną purpurowozielone, potem jasnozielone, latem zielone z delikatnym odcieniem purpury, a jesienią intensywnie purpurowoczerwone z fioletowymi tonacjami. Kwiatostany talerzowate, do 15 cm średnicy, lekko wypukłe, dość regularne, złożone z małych kwiatów płodnych i dużych sterylnych, o barwach zależnych od odczynu gleby. Kwiaty płodne są różowe, luźno ułożone w środkowej części, otoczone wieńcem dwubarwnych kwiatów sterylnych, 3(-4)-płatkowych (botanicznie to działki okwiatu), ciemnoróżowych z charakterystycznym, jaśniejszym, prawie białym środkiem, jesienią karmazynowoczerwone do purpurowofioletowych. Dojrzałe kwiaty sterylne obracają się ku dołowi. Na glebach kwaśnych kwiaty mają inne odcienie - lila do niebieskich. Odmiana mało podatna na choroby, o dobrej mrozoodporności, znosi spadki temperatury do  $-20^{\circ}\text{C}$ , i nieco lepszej od *H. macrophylla* tolerancji na stanowiska słoneczne. Preferuje jednak półcień i gleby bogate w próchnicę, wilgotne, niezbyt ciężkie, przepuszczalne. Ze względu na

płytki system korzeniowy, krzewy należy ściółkować, co chroni je przed letnim przegrzaniem i niskimi temperaturami zimą. Dzięki długiemu okresowi kwitnienia i mniejszym wymiarom, krzewy nadają się do uprawy w pojemnikach, na tarasy i na balkony. Polecane są również do małych przydomowych ogrodów oraz do sadzenia w dużych grupach w parkach, także wśród kwitnących bylin oraz traw ozdobnych. Na rabaty wnoszą efektowną, jesienną kolorystykę. Dobrze prezentują się na tle krzewów zawsze zielonych. Nadają się również na kwiat cięty świeży i do suszenia.

autorzy opisu tekstowego: Hanna Grzeszczak-Nowak; Związek Szkółkarzy Polskich

pochodzenie	odkrywca, hodowca (selekcjoner): Marie-France Doll & Yves Doll Francja; wprowadzenie do handlu: firma SAPHO 2008 Francja
grupa roślin	liściaste
grupa użytkowa	liściaste krzewy
forma	krzew
siła wzrostu	wzrost typowy dla gatunku
pokrój	płaskokulisty
docelowa wysokość	od 1 m do 2 m
barwa liści (igieł)	jasnozielone
zimozieloność liści (igieł)	liście opadające na zimę
rodzaj kwiatów	kwiatostan
barwa kwiatów	lila niebieskie purpurowofioletowe czerwone
pora kwitnienia	wrzesień sierpień lipiec czerwiec
nasłonecznienie	stanowisko słoneczne stanowisko półcieniste
wilgotność	podłoże wilgotne podłoże umiarkowanie wilgotne
ph podłoża	odczyn lekko kwaśny do obojętnego odczyn kwaśny
rodzaj gleby	próchniczna przeiętna ogrodowa



walory	<p>ozdobne z liści/igieł</p> <p>ozdobne z kwiatów</p> <p>ładne jesienne zabarwienie</p>
zastosowanie	<p>w grupach</p> <p>suche bukiety</p> <p>kwiaty cięte</p> <p>pojemniki, balkony, tarasy</p> <p>rabaty</p> <p>kompozycje naturalistyczne (parki i ogrody)</p> <p>ogrody orientalne</p> <p>parki</p> <p>ogrody przydomowe</p>
strefa	6a

autorzy opisu tabelarycznego: Hanna Grzeszczak-Nowak; , Związek Szkółkarzy Polskich;

